

# 苹果市场周度报告

( 2022.2.17-2022.2.24 )



## Mysteel 农产品

编辑：赵文斌、孙婧、罗飞

电话：0533-7026599

邮箱：zhaowenbin@mysteel.com

传真：0533-26093064

# 苹果市场周度报告

( 2022.2.17-2022.2.24 )

## 研究方法及标准

报告中的数据皆为本机构自有的调研数据，我们通过与市场业内人士的电话交流、在线交流、实地调研等方式对报告中数据进行验证和修正，以力求真实的反馈市场情况，并给出相应的结论，为客户的决策提供必要的帮助和参考。

## 报告可信度及声明

Mysteel 力求以最详实的信息为客户提供指导与帮助，但对于据此报告做出的任何商业决策可能产生的风险，本机构不承担任何法律责任。

## 目 录

本周核心观点.....	- 1 -
第一章 本周市场主要指标概述.....	- 1 -
第二章 本周市场行情回顾.....	- 2 -
第三章 苹果库存分析.....	- 3 -
第四章 销区市场分析.....	- 6 -
第五章 苹果储存利润分析.....	- 7 -
第六章 相关水果行情.....	- 8 -
第七章 下周市场心态调研.....	- 8 -
第八章 苹果后市影响因素分析.....	- 9 -
第九章 后市预测.....	- 10 -

## 本周核心观点

苹果优质产区成交氛围良好，客商对优质货源需求较高，部分果农抗价情绪增长。山东栖霞产区客商仍以发自存货为主，调货集中在三级果、以及低价统货为主，一二级货源交易有限；陕北产区看货客商增多，订购果农好货积极性高，带动好货价格偏强上涨，果农惜售情绪渐增；甘肃产区果农货交易集中在品质较好货源，一般货源交易有限。

## 第一章 本周市场主要指标概述

表 1 苹果市场主要指标情况汇总表

类型	上周	本周	涨跌	备注
全国总库存量 (万吨)	637.18	612.42	-24.76	产区走货速度恢复正常，寻好货客商有所增多
冷库周出货量 (万吨)	18.47	24.76	6.29	
山东 (万吨)	212.83	203.86	-8.97	
陕西 (万吨)	172.01	165.95	-6.06	
批发市场成交量 (吨)	24889.81	24615.39	-1.10%	南方雨雪天气影响，市场成交略显疲乏

## 第二章 本周市场行情回顾

表 2 苹果本周市场价格（元/斤）

省份	品牌	规格	上周均价	本周均价	涨跌
山东		80#果农一二级条纹	3.6	3.6	0
	栖霞	80#果农一二级片红	3.45	3.45	0
		80#果农统货	2.25	2.25	0
	蓬莱	80#果农一二级片红	3.3	3.3	0
陕西		70#果农半商品	3.0	3.1	0.1
	洛川	70#果农统货	2.6	2.6	0
	白水	70#起步果农货	2.3	2.3	0
甘肃	静宁	75#片红果农货	3.38	3.38	0

**山东：**本周山东产区走货正常，周内栖霞产区客商仍以发自存货源补充市场为主，调货集中在三级果及低价统货为主，一二级货源交易有限，近期外贸客商采购积极性尚可，外贸货源走货量有所增加；沂源产区整体走货偏慢，冷库看货询价数量不多。

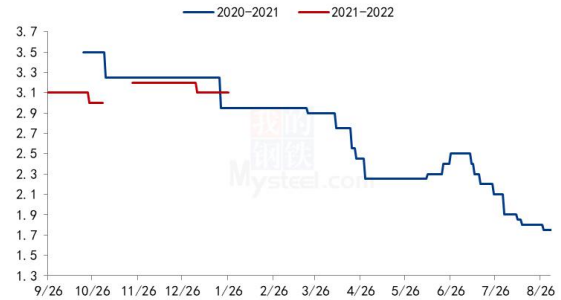
**陕西：**周内陕北产区周内看货客商增多，订购果农好货积极性高，带动好货价格偏强上涨，果农惜售情绪渐增，下半周客商订购果农好货倒库存现象增多。渭南合阳产区交易氛围尚可，白水、澄城剩余好货不多，走货一般。咸阳、宝鸡产区看货客商较少，成交有限，以客商发自存为主。

**甘肃：**本周甘肃产区正常交易，静宁产区走货速度尚可，冷库客商继续发自存货源补充市场，调货交易集中在果农好货及次果，一般货源交易有限，目前产地存在转移库存现象；庄浪、庆阳产区看货询价客商不多，走货速度较缓。

山东栖霞80#一二级市场价格走势图（元/斤）



陕西洛川70#起步半商品价格走势图（元/斤）



**山东：**本周栖霞产区一二级货源价格偏硬运行，果农80#以上一二级条纹出库价格3.5-3.6元/斤，80#统货1.8-2.3元/斤。蓬莱产区80#三级果1.4-1.8元/斤，80#以上一二级片红3.0-3.4元/斤。沂源产区80#以上果农货2.4-2.8元/斤，招远80#以上果农统货2.0-2.2元/斤。

**陕西：**本周陕西产区客商订购果农好货积极性较高，价格偏硬运行，洛川70#果农统货好货价格2.6-2.8元/斤；部分果农高价好货3.5-3.6元/斤。富县果农羊泉镇70#起步果农好货3.2-3.3元/斤左右，70#果农一般货价格2.4-2.7元/斤，以质论价；澄城果农好货剩余不多，75#起步果农统货1.8-2.2元/斤。咸阳乾县70#起步果农统货1.3-1.5元/斤左右。

**甘肃：**本周甘肃产区整体价格偏硬运行。静宁75#片红果农好货出库价格3.9-4.3元/斤，75#片红客商货出库价格4.8-5.0元/斤，高次出库价格2.2元/斤左右。

### 第三章 苹果库存分析

表3 冷库存储情况汇总表

时间	山东	本周库存变动量	陕西	本周库存变动量	全国库存
2021/11/4	62.33%		55.18%		
2021/11/11	64.12%	1.79%	59.28%	4.1%	868.76
2021/11/18	64.83%	0.71%	60.10%	0.82%	875.09
2021/11/25	64.19%	-0.64%	59.60%	-0.55%	864.21

2021/12/2	63.67%	-0.52%	59.26%	-0.29%	859.07
2021/12/9	62.25%	-1.42%	58.23%	-1.03%	843.20
2021/12/16	60.50%	-1.75%	57.04%	-1.19%	821.18
2021/12/23	59.12%	-1.38%	55.78%	-1.26%	803.11
2021/12/30	56.66%	-2.46%	54.87%	0.91%	780.19
2022/1/6	55.33%	-1.33%	54.04%	-0.83%	765.90
2022/1/13	52.77%	-2.56%	52.92%	-1.12%	743.34
2022/1/20	49.87%	-2.90%	51.12%	-1.80%	712.22
2022/1/27	47.86%	-2.01%	49.51%	-1.61%	683.23
2022/2/10	46.58%	-1.28%	47.88%	-1.63%	655.65
2022/2/17	45.77%	-0.81%	46.49%	-1.39	637.18
2022/2/24	43.84%	-1.93%	44.85%	-1.64%	612.42

备注：本库存统计中涉及三组数据，数据计算方式以及用途各不相同，请各位客户仔细区分。  
单位（万吨）。

本周全国冷库出库量 24.76 万吨，全国冷库去库存率 30.02%，环比上周走货加快。

山东产区库容比 43.84%，相比上周减少 1.93%。周内山东产区冷库正常出库，栖霞产区周内客商仍以发自存货为主，调货集中在三级果、以及低价统货为主，一二级货源成交仍较少。南方销区市场前半周内由于雨雪天气，市场整体发货量放缓，销区冷库部分有累库现象，预计随着天气好转，累库现象逐渐缓解。沂源产区整体走货偏慢，冷库看货询价数量不多。

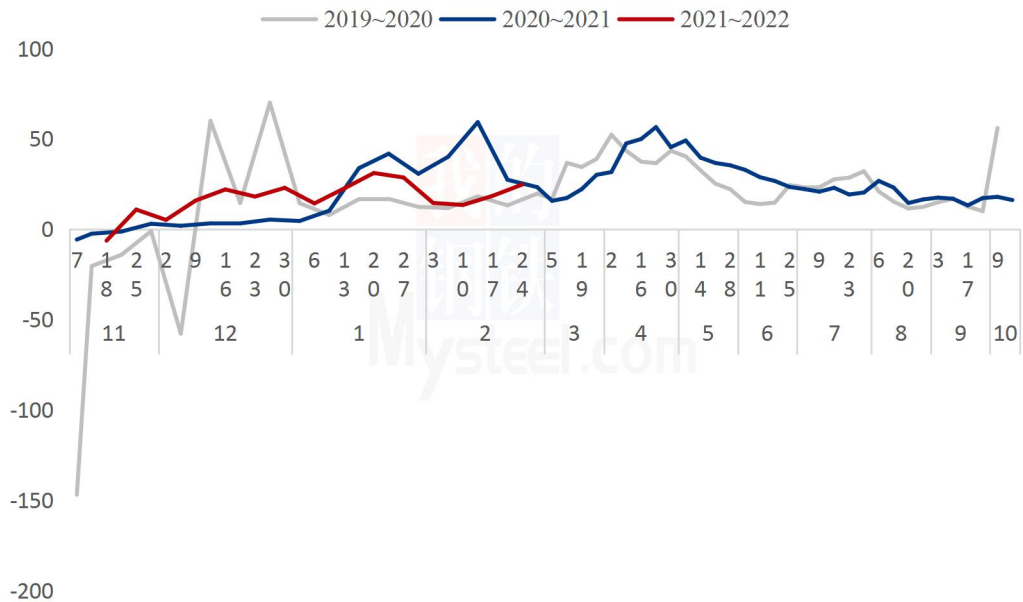
陕西产区库容比 44.85%，相比上周减少 1.64%。周内陕西产区走货速度加快，其中陕北产区周内看货客商增多，订购果农好货积极性高，带动好货价格偏强上涨，果农惜售情绪渐增，下半周客商订购果农好货倒库存储现象增多。渭南合阳产区交易氛

围尚可，白水、澄城剩余好货不多，走货一般。咸阳、宝鸡产区看货客商较少，成交有限，以客商发存为主。

甘肃：周内甘肃产区交易正常进行。静宁产区走货速度尚可，冷库客商继续发存货源补充市场，调货交易集中在果农好货及次果，一般货源交易有限；庄浪、庆阳产区看货询价客商不多，走货速度较缓。

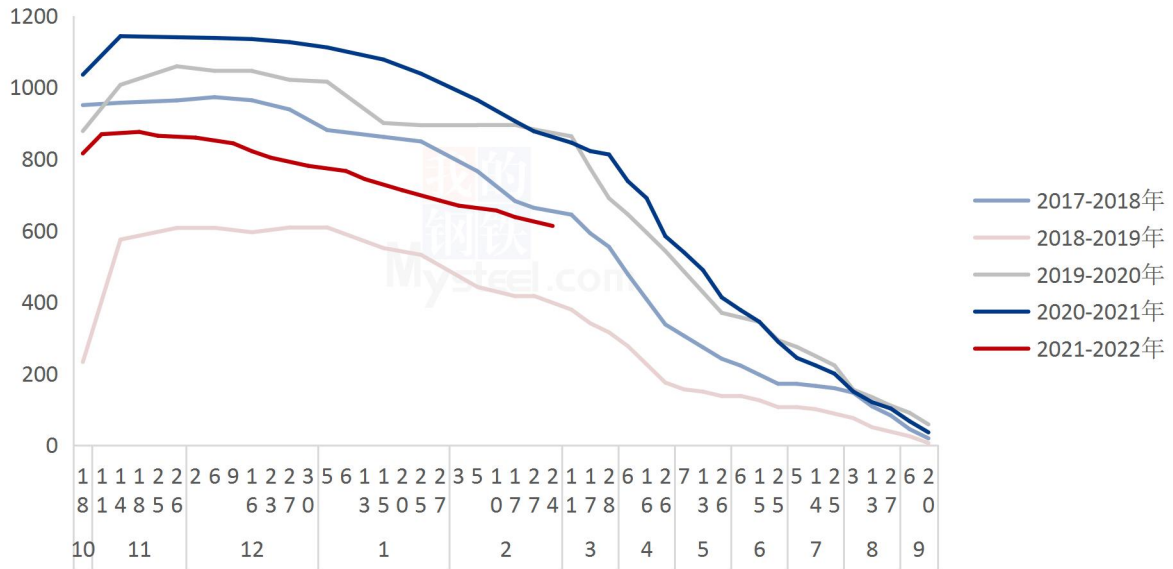
其他产区：山西产区剩余货源质量下滑明显，看货询价客商不多，走货速度一般；辽宁葫芦岛绥中疫情管控仍在持续，整体走货速度较缓。

全国单周出货量走势图（单位：万吨）





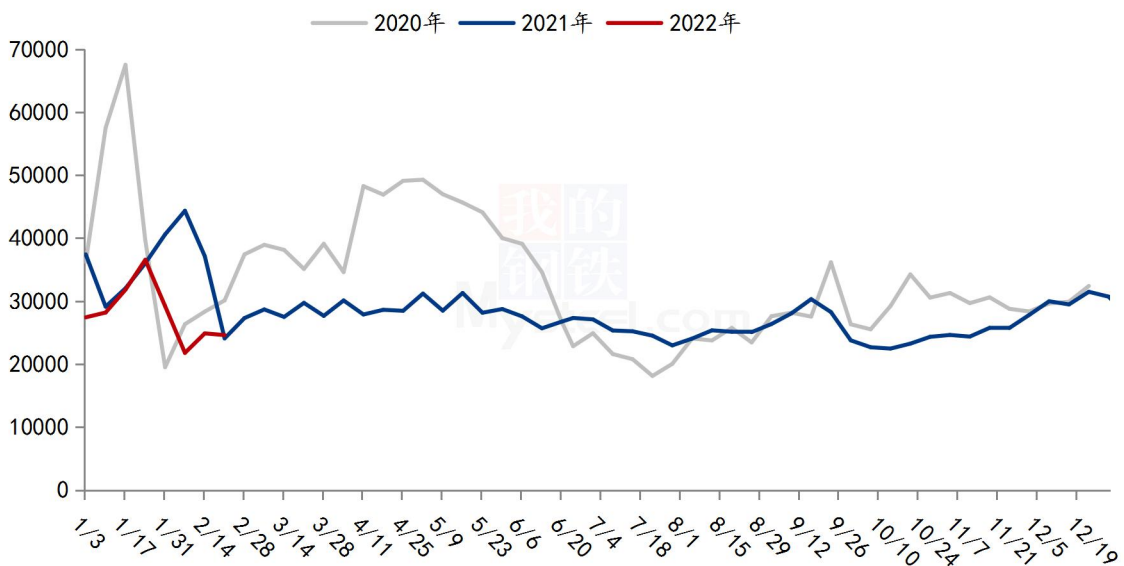
全国冷库苹果剩余量变化走势（单位：万吨）



数据来源：钢联数据

## 第四章 销区市场分析

全国批发市场周度成交量（单位：吨）



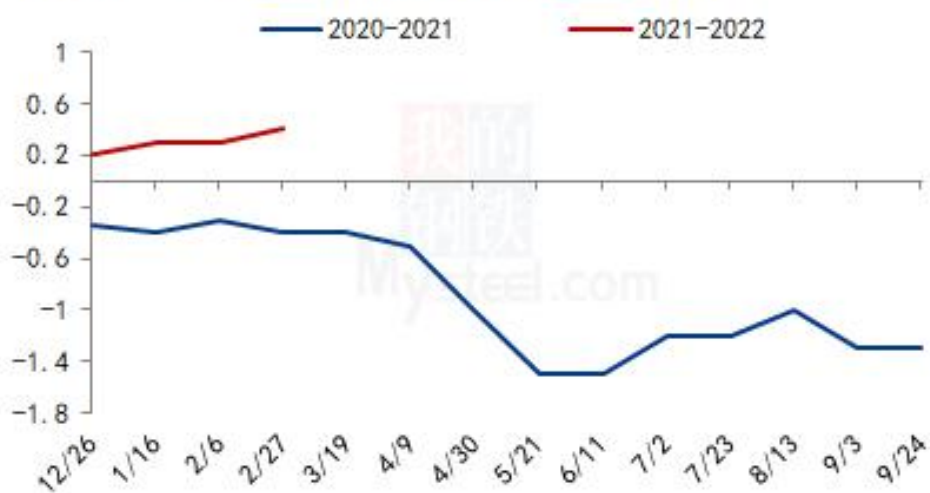
数据来源：钢联数据

截止到 2022 年 2 月 24 日第 8 周，据 Mysteel 农产品监测，全国批发市场红富士成交量 24615.39 吨，环比上周下滑 1.10%。本周南方销区市场受雨雪天气影响，成交

略显疲乏。

## 第五章 苹果储存利润分析

栖霞80#一二级储存商利润走势（单位：元/斤）



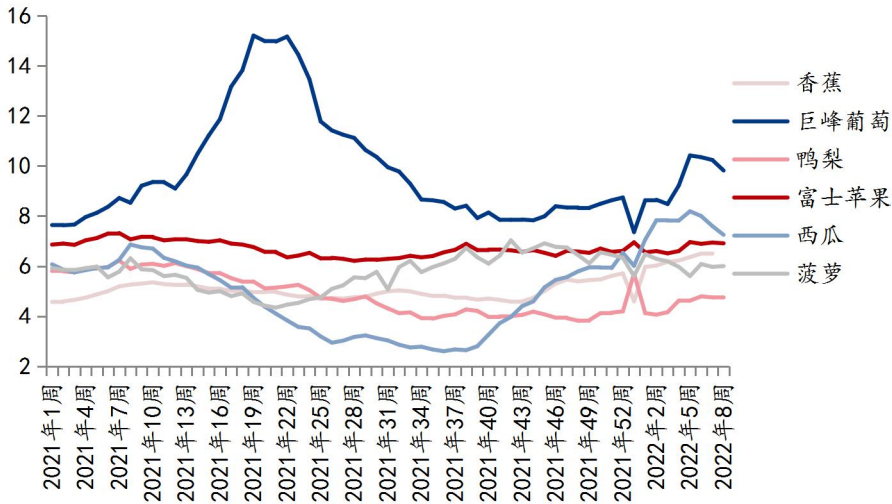
数据来源：钢联数据

栖霞产区 80#一二级现货价格稳定，储存商存储利润稳定，暂维持 0.4 元/斤。

备注：此利润计算按照 3 元/斤收购货源，根据客商报价计算。选取价格区间内主流成交价。此利润统计中包含利息、损耗，且未经倒手，存储至今。

## 第六章 相关水果行情

6种水果批发价格走势（元/公斤）

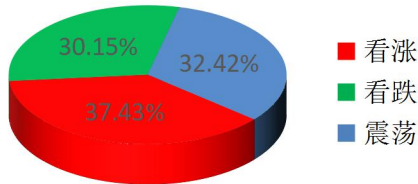


本周相关水果批发价格较上周均有所下滑，其中香蕉、巨峰葡萄、鸭梨、富士苹果、西瓜价格环比上周下滑 1.08%、4.10%、0.21%、0.43%、4.61%，菠萝价格较上周基本持平。

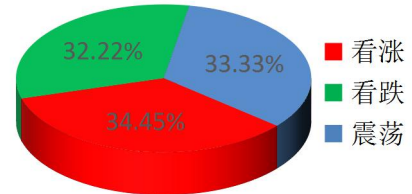
来源：农业农村部

## 第七章 下周市场心态调研

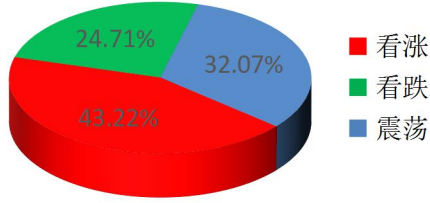
冷库商对后市心态



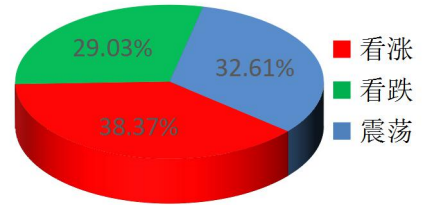
批发商对后市心态



金融投资类客户对后市心态



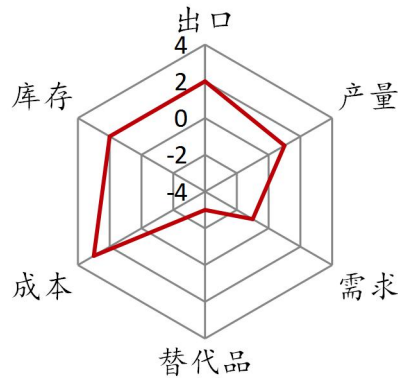
后市心态总结



本周【Mysteel 农产品】统计了 52 家样本企业对下周苹果价格的看法，其中冷库商 24 家，批发商 16 家，金融客户 12 家。从统计情况来看，有 38.37%的看涨心态，29.03%看跌心态，32.61%的震荡心态。其中最大看涨心态 43.22%来源金融投资类客户，最大看跌心态 32.22%来源批发商类客户。

## 第八章 苹果后市影响因素分析

苹果后市影响因素分析



### 影响因素分析：

**替代品：**柑橘产品产区价格偏低，冲击苹果市场 **产量：**相比去年小幅增加，但果个偏小

**库存：**产地交易恢复正常，寻好货客商增多

**需求：**南方销区市场受雨雪天气影响，成交略显疲乏

**成本：**收购价格后期上涨，成本增加；

**出口：**外贸客商备货积极性尚可。

总结：本周产地交易恢复正常，寻好货客商逐渐增多；南方销区市场受雨雪天气影响，成交略显疲乏。

影响因素及影响力值说明

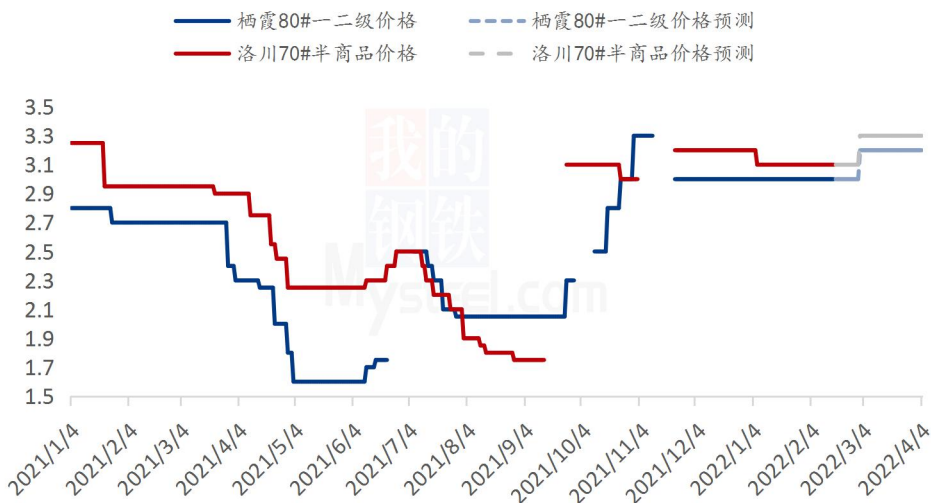
5	重大利好	-5	重大利空
4	明显利好	-4	明显利空
3	一般利好	-3	一般利空
2	小幅利好	-2	小幅利空
1	弱势利好	-1	弱势利空

注：以对价格的影响力确定利好利空因素，该因素的影响力指标是通过与市场人士充分沟通后结合市场客观情况进行的综合数值判定。

## 第九章 后市预测

目前产区交易正常，多数客商发源自存货源补充市场，调货集中在品质较好货源，一般货交易有限，由于产区优质货源余货量较少，叠加客商寻好货积极性较高，果农抗价情绪有所增长，预计短期内苹果价格稳定运行，后仍需关注果农心态及一般货源走货情况。

苹果价格预测走势图（元/斤）



### 免责声明

Mysteel 力求使用准确的数据信息，客观公正地表达内容及观点，但这并不构成对客户的直接决策建议，客户不应以此取代自己的独立判断，客户应该十分清楚，其据此做出的任何决策与 Mysteel 及其员工无关。报告中的信息均来源于公开资料及本公司合法获得的相关资料，Mysteel 不确定客户收到本报告时相关信息是否已发生变更，报告中的内容和意见仅供参考，在任何情况

下，Mysteel 对客户及其员工对使用本报告及内容所引发的任何直接或间接损失概不负责，任何形式的分享收益或者分担损失的书面或口头承诺均为无效，Mysteel 及员工亦不为客户因使用本报告或报告所载内容引起的任何损失承担任何责任。

资讯编辑：赵文斌 0533-7026599 孙婧 0533-7026105 罗飞 0533-7026573

资讯监督：王涛 0533-7026866

资讯投诉：陈杰 021-26093100