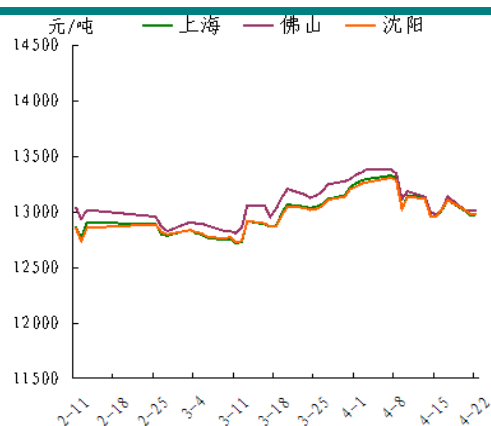


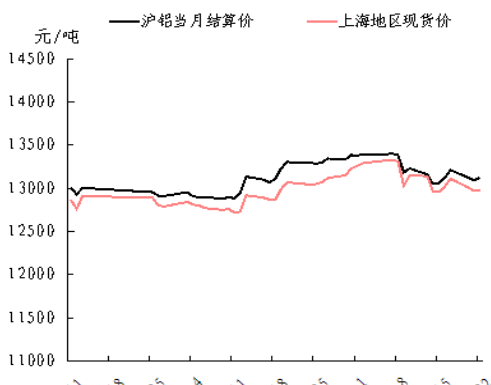
我的有色-铝团队 铝市供应压力增大 短期维持弱势

电解铝三地均价走势图



数据来源: Myyouse

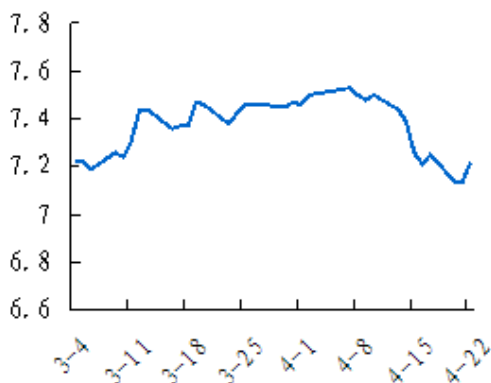
期现走势对比



数据来源: Myyouse

沪伦比值走势图

沪伦比值 (SHFE/LME) 30天走势图



数据来源: Myyouse

本期观点

- 关注: 3月中国铝土矿进口量高达444万吨, 同比剧增144.07%, 其中进口自马来西亚的铝土矿高达145.6万吨, 同比剧增28倍, 明显弥补了印尼铝土矿出口禁令的影响。

市场概要

热点新闻

- 中国铝出口将消除海外短缺 跨市套利值得关注
- 发改委今起下调电价 电解铝企业受益或不大

期货市场

- 上海期货市场: 周三, 沪铝主力AL1506合约开盘于13090元, 盘中最高点冲至13150元, 最低点探至13020元, 目前价位在13100元附近。13000元一线的支撑比较稳定, 被跌破则看至12800元, 若能突破13180元则看至13300元附近。操作建议: 维持逢高做空思路。

- 伦交所铝期货市场: 周二, 伦敦铝开盘于1814美元, 最高点报1821.5美元, 最低点报1797美元, 最终收盘于1819美元, 较前一交易日收盘价上涨4.5美元或0.25%, 上方阻力位在1850美元, 但1800美元提供支撑。

现货市场

- 氧化铝市场, 今日氧化铝现货价维持平稳。
- 电解铝市场, 上海铝锭现货价12950-12990, 均价12970, 跌40, 持货商积极出货, 下游需求疲软, 成交平平。
- 铝合金锭市场, 今日长江现货铝价报平, 各地电解铝成交价波动较小, 原铝系铸造合金价格没有电解铝指引, 以维持平稳为主。
- 铝材市场, 今日全国主流地区6063铝棒及佛山地区各表面处理铝型材市场价格暂时以稳运行, 并无明显的调价变动。

明日预测

- 综述: 中国铝制品出口持续激增, 如果这个趋势持续下去, 可能会使全球其他地区逐渐转向铝供应过剩。电力价格下降料也会帮助提供中国铝冶炼厂的利润率, 并且亦可帮助产能继续保留在市场上。中国铝出口料将继续增长, 中国的过剩产能将开始在国际市场上寻找出路, 这将对中国以外地区的高成本生产商造成冲击。总之, 中国原铝过剩情况将使全球铝供应出现压力。铝现货市场, 今日现货铝价维持基本平稳, 持货商压价接货增多, 下游谨慎观望, 市场需求维持疲弱。短期来看, 铝市供应压力增大, 铝价维持弱势, 下行概率大。

目 录

一、铝土矿市场追踪.....	2
1、进口铝土矿市场评述.....	3
2、国内铝土矿市场评述.....	3
二、相关市场现货分析.....	3
1、氧化铝市场分析.....	4
2、电解铝市场分析.....	4
3、铝合金锭市场分析.....	6
4、铝材市场分析.....	7
三、金融衍生品市场分析.....	9
1、衍生品价格走势图表.....	9
2、SHFE 铝期货走势分析.....	11
3、LME 铝价走势分析.....	11
四、热点新闻.....	12
1、宏观新闻.....	12
2、行业热点.....	13
免责声明:	16

一、铝土矿市场追踪

1、进口铝土矿市场评述

进口铝土矿今日价格行情：4月22日，进口铝土矿现货含税到港价：青岛港，Al: 46%，Si: 8%报 350；来自马来西亚；日照港 Al: 48%，Si: 5%报 390；来自马来西亚；龙口港 Al: 50%，Si: 3%报 465，来自加纳；澳大利亚 Al: 52-55%，Si: 2-6%报 62；AL: 47%，SI: 9%，报 55；印度 Al: 46-48%，Si: 6-7%报 61；马来西亚 AL: 46%，SI: 5%报 47；AL: 40%，SI: 5%，报 43（CIF 美元/干吨）。

2、国内铝土矿市场评述

国内铝土矿今日价格行情：4月22日，阳泉铝硅比 4.5 报 335；Al: 60-65%，Si: 9-11%百色报 340；贵州报 315；三门峡 Al: 55-60%，Si: 12-13%报 340；（元/吨）。

3、国内预焙阳极市场评述

国内主流市场预焙阳极价格行情：4月22日，山东市场报 2600-2900；山西市场报 3150-3250；河南市场报 2650-2950；河北市场报 2600-2900；广西市场报 3100-3200；（元/吨）。

二、相关市场现货分析

1、氧化铝市场分析

表一 4月22日主流地区氧化铝价格

日期	地区	品名	材质	规格	最低价	最高价	中间价	涨跌
4月22日	吕梁	氧化铝	A0-1	AL203 ≥ 98.6%	2510	2550	2530	-
4月22日	滨州	氧化铝	A0-1	AL203 ≥ 98.6%	2580	2620	2600	-
4月22日	三门峡	氧化铝	A0-1	AL203 ≥ 98.6%	2530	2570	2550	-
4月22日	百色	氧化铝	A0-1	AL203 ≥ 98.6%	2380	2420	2400	-
4月22日	连云港	氧化铝	A0-1	AL203 ≥ 98.6%	2650	2690	2670	-
4月22日	贵州	氧化铝	A0-1	AL203 ≥ 98.6%	2450	2490	2470	-

今日氧化铝现货价格平稳。山西地区氧化铝价格区间为 2510-2550 元/吨，平；山东地区氧化铝价格区间为 2580-2620 元/吨，平；河南地区氧化铝价格区间为 2530-2570 元/吨，平；广西地区主流维持在 2380-2420 元/吨，平；贵州地区氧化铝维持在 2450-2490 元/吨，平；连云港港口现货价格波动区间为 2650-2690 元/吨，平。

2、电解铝市场分析

表二 4月22日主流地区电解铝价格

日期	地区	品名	材质	规格	最低价	最高价	中间价	涨跌
4月22日	上海	电解铝	A00	AL ≥ 99.7%	12960	13000	12980	+10
4月22日	无锡	电解铝	A00	A1 ≥ 99.7%	12950	12990	12970	+10
4月22日	杭州	电解铝	A00	A1 ≥ 99.7%	12990	13030	12970	+10
4月22日	佛山	电解铝	A00	A1 ≥ 99.7%	13000	13040	13020	-
4月22日	沈阳	电解铝	A00	A1 ≥ 99.7%	12960	13000	12980	-
4月22日	天津	电解铝	A00	A1 ≥ 99.7%	12980	13020	13000	-
4月22日	重庆	电解铝	A00	A1 ≥ 99.7%	12980	13020	13000	+10
4月22日	巩义	电解铝	A00	A1 ≥ 99.7%	12930	12970	12950	+20
4月22日	临沂	电解铝	A00	A1 ≥ 99.7%	12990	13030	13010	-

表三 4月22日 主流地区电解铝升贴水

地区	均价	上期所当月价	长江价格	广东南储	三地均价升贴水
上海	12980	-110	-10	-40	-40
无锡	12970	-120	-20	-50	-50
杭州	13010	-80	+20	-10	-10
佛山	13020	-70	+30	-	-
沈阳	12980	-110	-10	-40	-40
天津	13000	-90	+10	-20	-20
巩义	12950	-140	-40	-70	-70
临沂	13010	-80	+20	-10	-10
重庆	13000	-90	+10	-20	-20

备注：升贴水基准分别为上期所铝当月合约 10 点 15 分的卖价，长江市场电解铝均价，广东南储电解铝均价，华通市场电解铝上午价格

今日国内现货市场成交情况如下：上海铝锭现货价 12950-12990，均价 12970，跌 40，持货商积极出货，下游需求疲软，成交平平。无锡铝锭现货价

12940-12980，均价 12960，跌 30，下游按需采购，市场成交平淡。杭州铝锭现货价 12990-13030，均价 13010，跌 30，下游按需采购，市场整体成交一般。天津铝锭现货价 12980-13020，均价 13000 元/吨，跌 40，下游拿货不多，成交较差。沈阳铝锭现货价 12960-13000 元/吨，均价 12980，跌 40，库存压力偏高，下游拿货意愿不强，成交偏弱。巩义铝锭现货价 12910-12950，均价 12930 元/吨，跌 30，货源稍有收缩，成交一般。重庆铝锭现货价 12970-13010 元/吨，均价 12990 元/吨，跌 30，下游接货不多，成交整体欠佳。佛山铝锭现货成交价 13000-13040，均价 13020，平，下游和中间商普遍都较认可目前价格，接货较为积极。

3、铝合金锭市场分析

今日长江现货铝价报平，各地电解铝成交价波动较小，原铝系铸造合金价格没有电解铝指引，以维持平稳为主。具体价格方面，A356.2 主要产地云南、山东、河南等地均价在 13450 元/吨附近，平水，铝厂生产积极性一般，多维持长单供应，出厂加工费在 400-450 元/吨区间。江浙沪等消费市场 A356.2 均价在 13700 元/吨附近，平，市场供求平衡，长单交易量大，加工费报在 650-750 元/吨（仓库自提）；广东地区今日均价在 13750 元/吨，平，市场需求有限，流通多为云南地区货源。

表四 4月22日主流地区 A356.2 铝合金锭价格

地区	规格	最低价	最高价	均价	涨跌
上海	国标	13650	13750	13700	-
广东	国标	13700	13800	13750	-
浙江	国标	13650	13750	13700	-
江苏	国标	13650	13750	13700	-
河南	国标	13400	13500	13450	-
山东	国标	13400	13500	13450	-

再生系铸造铝合金锭方面，近期市场供求状况保持稳定，价格鲜有波动。大型企业 ADC12 成交价多在 14500-14700 元/吨区间（含 40 天以上账期较多），中小企业普遍国标 ADC12 报价在 14100-14200 元/吨区间（现款到厂价）依然占多数。下游压铸厂订单有所复苏，采购量增加，但对于原料价格接受程度不高，除长单外多按需逢低买入。

表五 4月22日主流地区 ADC12 铝合金锭价格

地区	规格	最低价	最高价	均价	涨跌
上海	国标	14100	14500	14300	-
佛山	国标	14100	14500	14300	-
天津	国标	14100	14500	14300	-
重庆	国标	14000	14400	14200	-
丰城	国标	14000	14400	14200	-
永康	国标	14050	14350	14200	-

4、铝材市场分析

今日全国主流地区 6063 铝棒及佛山地区各表面处理铝型材市场价格暂时以稳运行，并无明显的调价变动。成交情况，今日整体成交依旧处于平稳状态，由于主流地区显性库存充裕，加上短期价格看空面居多，所以下游采购意愿不高，仍以按需采购为主。

表六 4月22日全国主流地区6063铝棒成交价格

地区	规格	价格(元/吨)	涨跌	周环比	月环比
佛山	φ90-φ178	13450	—	—	—
无锡	φ90-φ178	13350	—	—	—
巩义	φ90-φ178	13300	—	—	—
包头	φ90-φ178	13150	—	—	—
临沂	φ90-φ178	13300	—	—	—

表七 4月22日佛山铝型材成交价格(不含票)

表面处理	价格(元/吨)	涨跌	周环比	月环比
磨砂	16950	—	+0.30%	—
电泳	18350	—	+0.27%	—
喷涂	17850	—	+0.28%	—

今日长江A00铝价平，全国主流地区铝板报价保持平稳。目前，全国主流地区铝板带箔生产企业开工状态良好，订单充裕，铝板市场进入暖期，消费逐渐转好，进入二季度铝板材需求进入旺季，部分钢材贸易商转做铝板贸易，也表明市场的热度在逐渐升温，上海、佛山贸易商出货积极，成交不错，市场整体升温。

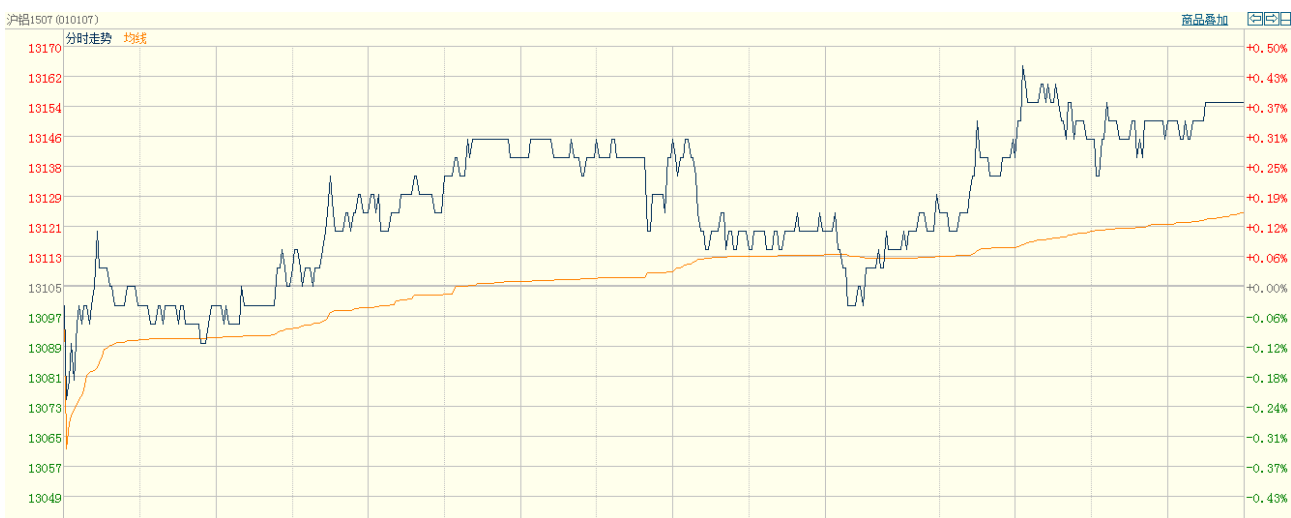
表八 4月22日主流地区铝板价格

日期	地区	品名	材质	规格	最低价	最高价
4月22日	上海	铝板	1060/H态	2-6*1000*2000	15500	16100
4月22日	重庆	铝板	1060/O态	2-6*1000*2000	15400	15800
4月22日	佛山	铝板	1060/O态	2-6*1000*2000	15550	15950
4月22日	郑州	铝板	1060/O态	2-6*1000*2000	15000	15400
4月22日	济南	铝板	1060/O态	2-6*1000*2000	15000	15500

三、金融衍生品市场分析

1、衍生品价格走势

图一 电解铝主力合约（1506）分时图



数据来源：上海期货交易所

图二 电解铝期货交易行情

交割月	前结算	今开盘	最高价	最低价	收盘价	结算价	涨跌1	涨跌2	成交手	持仓手/变化
品种：铝										
1505	13085	13025	13150	13025	13150	13110	65	25	3450	52590 -684
1506	13090	13090	13155	13020	13150	13110	60	20	18334	109822 -3048
1507	13105	13100	13165	13040	13155	13125	50	20	25344	117800 6244
1508	13135	13090	13190	13070	13185	13150	50	15	3394	41530 904
1509	13165	13125	13215	13125	13200	13175	35	10	1732	11194 598
1510	13200	13180	13250	13180	13240	13220	40	20	256	2834 70
1511	13215	13270	13270	13270	13270	13270	55	55	4	714 0
1512	13310				13310	13310	0	0	0	588 0
1601	13320	13350	13350	13305	13305	13325	-15	5	40	304 14
1602	13340				13340	13340	0	0	0	250 0
1603	13360				13360	13360	0	0	0	94 0
1604	13375	13485	13485	13235	13375	13350	0	-25	8	12 0
小计									52562	337732 / 4098

数据来源：上海期货交易所

图三 上海期交所会员成交及持仓排名表 (a11506 合约)

合约代码 : a11507											
2015/4/22											
会员类别		总成交量	比上交易日增减	会员类别		总持买单量	比上交易日增减	会员类别		总持卖单量	比上交易日增减
期货公司		25244	8048	期货公司		55358	3022	期货公司		58900	3122
非期货公司		100	-340	非期货公司		3542	100	非期货公司		0	0
名次	期货公司会员简称	成交量	比上交易日增减	名次	期货公司会员简称	持买单量	比上交易日增减	名次	期货公司会员简称	持卖单量	比上交易日增减/变化
1	倍特期货	2261	703	1	倍特期货	3994	1591	1	中信期货	7210	296
2	银河期货	1687	1528	2	中粮期货	3485	-19	2	中粮期货	5641	-320
3	南华期货	1142	942	3	中信期货	3452	59	3	永安期货	3256	65
4	华鑫期货	1022	1015	4	万达期货	2695	20	4	银河期货	3252	1284
5	东证期货	1017	433	5	银河期货	2560	83	5	华安期货	3178	250
6	徽商期货	997	721	6	中国国际	2187	344	6	浙商期货	3103	-85
7	海通期货	962	487	7	海航东银	2024	60	7	万达期货	2622	172
8	光大期货	949	563	8	上海通联	1817	-362	8	混沌天成	2551	0
9	中信期货	863	223	9	广发期货	1604	-1	9	华泰长城	1971	166
10	招商期货	828	418	10	金瑞期货	1590	-2	10	广发期货	1735	421
11	中融汇信	780	-582	11	海通期货	1568	474	11	新湖期货	1732	52
12	华西期货	761	101	12	申万期货	1405	-7	12	上海中期	1657	-38
13	兴证期货	651	74	13	华泰长城	1330	113	13	东证期货	1601	19
14	中粮期货	605	302	14	上海中期	1315	29	14	中投期货	1348	31
15	中国国际	593	221	15	新湖期货	1221	16	15	海通期货	1257	260
16	广发期货	574	314	16	永安期货	1143	-3	16	五矿期货	1158	39
17	上海中期	531	-14	17	光大期货	1116	43	17	南华期货	1104	-770
18	华泰长城	483	172	18	国泰君安	1045	52	18	招商期货	1067	690
19	新湖期货	372	248	19	安信期货	1007	6	19	光大期货	1004	212
20	上海通联	362	362	20	英大期货	962	16	20	方正中期	886	49
合计		17440	8231	合计		37520	2512	合计		47333	2793

数据来源：上海期货交易所

2、SHFE 铝期货走势分析

上海期铝价格小幅上涨。主力7月合约，以13155元/吨收盘，上涨50元，涨幅为0.38%。当日15:00伦敦三月铝报价1823美元/吨，上海与伦敦的内外比值为7.22，高于上一交易日7.14，上海期铝涨幅大于伦敦市场。全部合约成交52562手，持仓量增加4098手至337732手。主力合约成交25344手，持仓量增加6244手至117800手。

周三，沪铝主力 AL1506 合约开盘于 13090 元，盘中最高点冲至 13150 元，最低点探至 13020 元，目前价位在 13100 元附近。13000 元一线的支撑比较稳定，被跌破则看至 12800 元，若能突破 13180 元则看至 13300 元附近。操作建议：维持逢高做空思路。

3、LME 铝价走势分析

图二 LME3 铝亚洲时段分时图



数据来源：伦敦期货交易所

周二，伦敦铝开盘于 1814 美元，最高点报 1821.5 美元，最低点报 1797 美元，最终收盘于 1819 美元，较前一交易日收盘价上涨 4.5 美元或 0.25%，上方阻力位在 1850 美元，但 1800 美元提供支撑。

四、热点新闻

1、宏观新闻

18省一季报重庆领跑 楼市新政或还有一波 重庆等中西部地区经济增速领跑，沿海地区转型现新亮点。一季度全国经济数据公布后，各地一季度表现也逐渐揭晓。记者统计，截至昨日，已有18个省份发布了经济“一季报”。其中，重庆以10.7%的GDP增速领跑，海南在已公布的省份中垫底。

3月外汇占款减少额创7年新高 再降准预期加大 人民银行4月21日最新发布的金融机构外汇占款数据显示，3月份外汇占款增速放缓的态势延续，减少1565亿元人民币，这一数字创7年以来的新高。一季度外汇占款净减少2225亿元。

欧央行考虑收紧对希腊银行业提供应急资金 北京时间4月22日凌晨消息，据彭博社报道，有熟知内情的消息人士透露，欧洲央行正在考虑采取措施控制向希腊银行提供的应急资金，原因是在该行内部的成员中，有关为陷入困境的希腊银行进一步提供援助的阻力正在变大。

2、行业热点

我国一季度原铝产量同比攀升7.5%至751万吨 3月原铝产量触及纪录高位的256万吨，刷新2014年12月创下的218万吨前一纪录新高，同比增幅达到8%。今年一季度，原铝产量同比攀升7.5%，至751万吨。招商期货此前预计，中国今年将新增430万吨铝产能，多数在一季度和四季度。铝价持稳支撑冶炼厂生产。中国3月现货铝价格上涨近3%。

上周（4月13日至19日）铝价格上涨0.2% 据商务部监测，上周（4月13日至19日）全国36个大中城市食用农产品市场价格小幅上涨，流通环节生产资料价格止跌回升。有色金属价格上涨0.6%，其中铅、锌、铜、铝价格分别上涨4.3%、1.8%、0.4%和0.2%，锡、镍价格分别下降3.4%和0.9%。

重庆市20万吨铝加工一体化项目建成投产 近日，由北京嵩杰华荣投资控股有限公司和黔江地方共同投资建设的重庆市20万吨铝加工一体化项目建成投产。据了解，该项目位于重庆正阳工业园区青杠拓展区，占地面积1000亩，一期占地700亩，已完成投资31.5亿元，达产后可实现年产值42.2亿元，年缴税费3.7亿元，提供就业岗位1000个以上。项目建设年产20万吨铝板带箔、铝制品生产线、10万吨炭素生产线，配套建设2×30万KW热电联产动力生产线，总投资44.5亿元。

农六师煤电公司原铝产销两旺 截至目前，六师煤电公司原铝产量32.5万吨，实现产值35.8亿元，产值较去年同比增长21%。

大力神铝业宽幅热连轧生产线试产 4月21日，大力神铝业股份有限公司全球屈指可数的宽幅热连轧生产线正在试产。至今年6月，这家拥有年产25万吨铝合金能力的企业将全面投产，产品可涵盖厚度0.005-250毫米、宽度15-3100毫米的各类铝板、铝箔，将广泛应用于航空航天、轨道交通、汽车、船舶等领域。

五、明日预测

中国铝制品出口持续激增，如果这个趋势持续下去，可能会使全球其他地区逐渐转向铝供应过剩。电力价格下降料也会帮助提供中国铝冶炼厂的利润率，

并且亦可帮助产能继续保留在市场上。中国铝出口料将继续增长，中国的过剩产能将开始在国际市场上寻找出路，这将对中国以外地区的高成本生产商造成冲击。总之，中国原铝过剩情况将使全球铝供应出现压力。铝现货市场，今日现货铝价维持基本平稳，持货商压价接货增多，下游谨慎观望，市场需求维持疲弱。短期来看，铝市供应压力增大，铝价维持弱势，下行概率大。

中国铝市场报告订单

上海钢联电子商务股份有限公司

您的兴趣:

- Myyouse 铝价指数
- 现货铝市每日简评
- 铝厂报价
- 现货成交行情
- 电解铝每日成交报告
- 铝材市场价格
- 铝材厂家开工率
- 铝材厂家订单新增
- 铝期盘评述
- 行情预测
- 每日行业资讯
- 每日新闻讯息

订阅公司 (请填写公司全名):

联系人:

电 话:

传 真:

电子邮箱:

日 期: 年 月 日

公司名称: 上海钢联电子商务股份有限公司
 地 址: 上海市宝山区园丰路 68 号
 电 话: 021-26093967
 传 真: 021-66896910
 费 用: **2600 元人民币/年**
 汇款户名: 上海钢联电子商务股份有限公司
 帐 号: 3100 1913 1000 5250 1232
 开 户 行: 建设银行上海宝钢宝山支行

贵公司属于:

- 矿山-中国
- 矿山-除中国以外
- 贸易商
- 冶炼厂-中国
- 冶炼厂-除中国以外
- 铝材厂
- 贸易商
- 期货公司
- 金融机构
- 研究机构
- 政府机关
- 其他

铝研究团队联系方式:

李 旬: 021-26093260

邮箱: lixun0108@gmail.com

本报告由我的有色铝研究团队开发, 版权属于上海钢联电子商务股份有限公司, 未经授权不得复制、转发, 引用需备注来源。

免责声明:

本研究报告仅供上海钢联电子商务股份有限公司及“我的有色网”客户使用，我的有色网铝研究团队不会因接收人收到本报告而视其为本公司的当然客户。

本研究报告由我的有色网铝研究团队制作，是基于研究团队认为可靠的且目前已公开的信息撰写，我们力求但不保证该信息的准确性和完整性，客户也不应该认为该信息是准确和完整的。同时，本团队不保证文中观点或陈述不会发生任何变更，在不同时期，本团队可发出与本报告所载资料、意见及推测不一致的报告。

我的有色网铝研究团队会适时更新我们的研究，但可能会因某些规定而无法做到，在任何情况下，本报告中的信息或所表述的意见并不构成对任何人的投资建议，也没有考虑到个别客户特殊的投资目标、财务状况或需求。客户应考虑本报告中的任何意见或建议是否符合其特定状况，若有必要应寻求专家意见，本公司及雇员不对使用本报告而引致的任何直接或者间接损失负任何责任。

本报告所载的资料、工具、意见及推测只提供给客户作参考之用，并非作为或被视为出售或购买证券或其他投资标的的邀请或向人作出邀请。

本报告涉及期货、期权及其它衍生工具的交易，因其包括重大的市场风险，因此并不适合所有投资者。在任何情况下，本团队不对任何人因使用本报告中的任何内容所引致的任何损失负任何责任，投资者需自行承担风险。

本报告版权归我的有色网铝研究团队所有，未获得我的有色网铝研究团队事先书面授权，任何人不得对本报告进行任何形式的发布、复制或出版作任何用途，合法取得本报告的途径为本公司网站及本公司授权的渠道。



（“我的有色网”微信）



（期、现货铝交易微信）

上海钢联电子商务股份有限公司

上海市宝山区园丰路68号 邮 编：200444
联系人：李 旬 电 话：021-26093260
邮 箱：nmsgmx088@126.com